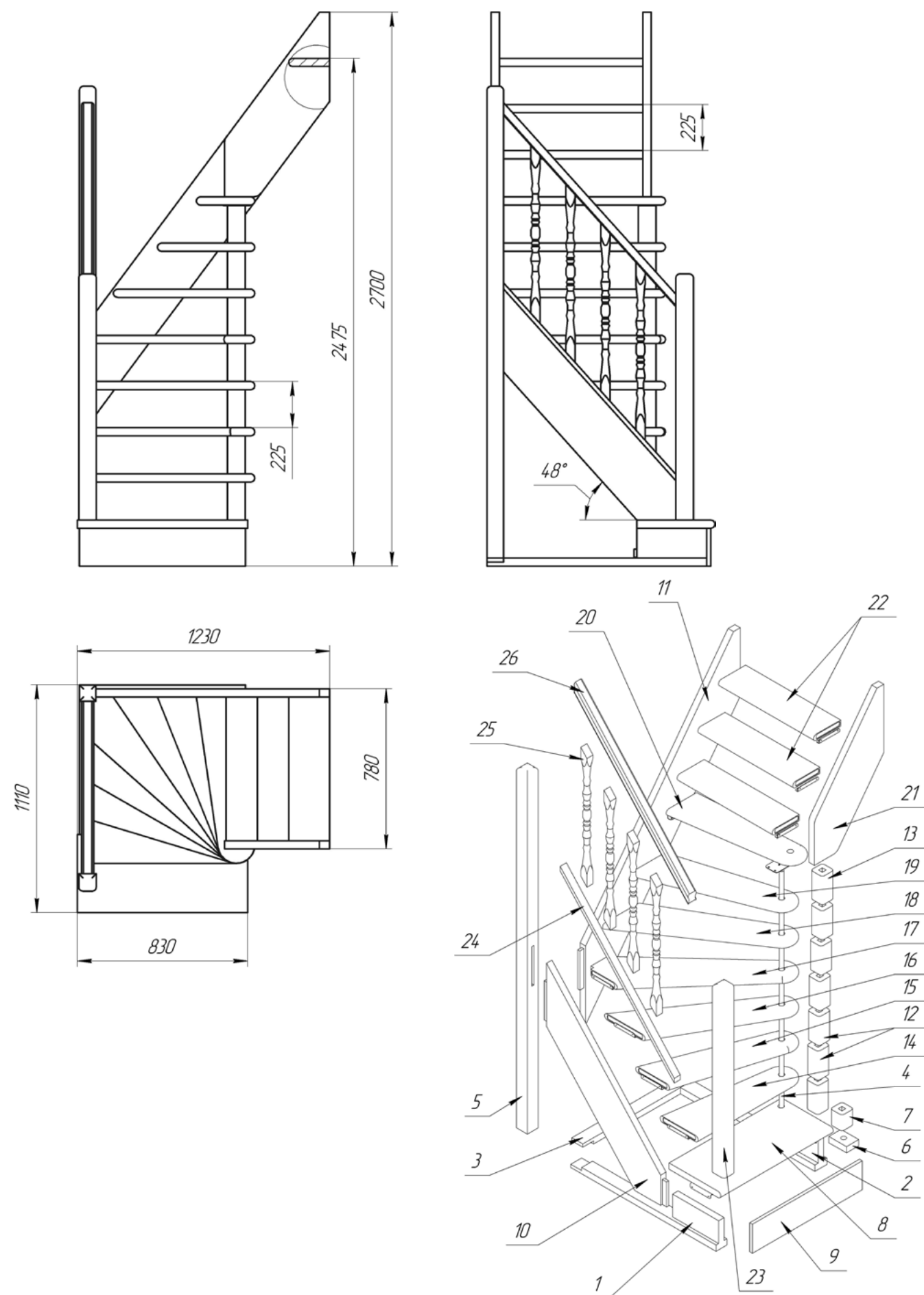


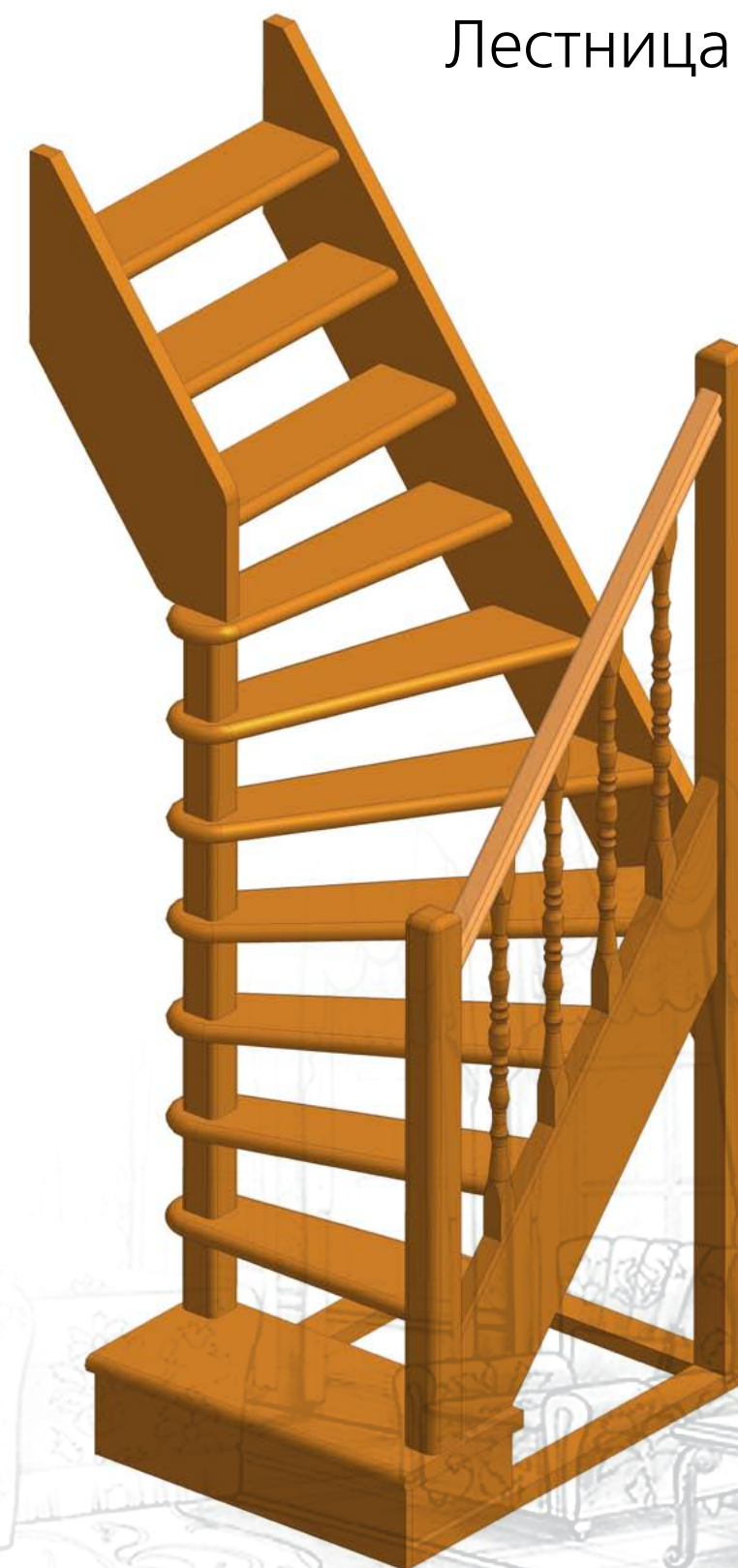
Рисунок 2.
Лестница внутриквартирная универсальная ЛЕС-91.



Лестница для дома ЛЕС-91

Универсальная

Паспорт изделия



1. ОБЩИЕ УКАЗАНИЯ.

1.1. Лестница Лес-91(далее по тексту – «лестница») предназначена для эксплуатации в двухуровневых квартирах и коттеджах. Допускается хранение разобранной лестницы в таре в сухом отапливаемом помещении.

2. ТЕХНИЧЕСКИЕ ХАРАКТЕРИСТИКИ.

- 2.1. Модификации лестницы – универсальная.
- 2.2. Высота подъема (от уровня пола нижнего этажа до уровня пола верхнего этажа) – 2700 мм.
- 2.3. Угол подъема по краю ступени (относительно пола) – 48°.
- 2.4. Число шагов подъема – 12.
- 2.5. Ширина марша – 700 мм.
- 2.6. Высота шага ступеней – 225 мм.
- 2.7. Толщина ступеней – 40 мм.
- 2.8. Максимально допустимая статическая нагрузка на одну ступень – 180 кг.
- 2.9. Габариты лестницы в плане – 1230 x 1100 мм.
- 2.10. Минимальные размеры требуемого прямоугольного отверстия в перекрытии верхнего этажа – 1230 x 800 мм.
- 2.11. Вес с упаковкой – 130 кг.
- 2.12. Материал – древесина хвойных пород 8 % влажности.

Лестница поставляется в разобранном виде, упакованной в один ящик. Собирается лестница по указаниям настоящего паспорта на объекте монтажа.

3. КОМПЛЕКТНОСТЬ ПОСТАВКИ. Таблица 1.

1. Связка нижняя 90x1070	1 шт.	17. Ступень №5	1 шт.
2. Связка нижняя 80x1070	1 шт.	18. Ступень №6	1 шт.
3. Связка поперечная 80x810	1 шт.	19. Ступень №7	1 шт.
4. Столб круглый d25 1713 мм	1 шт.	20. Ступень №8	1 шт.
5. Столб угловой 2300 мм	1 шт.	21. Струна верхняя	1 шт.
6. Основа столба 130x90	1 шт.	22. Ступень №9-11 700x200	3 шт.
7. Муфта 102 мм	1 шт.	23. Столб нижний 1200	1 шт.
8. Ступень №1 830x380	1 шт.	24. Основа балясин 48-1278	1 шт.
9. Подступень 810x185	1 шт.	25. Балясина 48-872	4 шт.
10. Струна нижняя	1 шт.	26. Поручень 48-1300	1 шт.
11. Струна средняя	1 шт.	27. Уголок мет. 25x25x150	15 шт.
12. Муфта 185 мм	6 шт.	28. Пластина мет. 120x86	1 шт.
13. Муфта 182 мм	1 шт.	29. Болт М8х50	1 шт.
14. Ступень №2	1 шт.	30. Шайба Ø8 увелич.	1 шт.
15. Ступень №3	1 шт.	31. Шуруп (саморез) 3,5x35	76 шт.
16. Ступень №4	1 шт.	32. Шуруп (саморез) 3,5x70	36 шт.

4. ГАРАНТИЙНЫЕ ОБЯЗАТЕЛЬСТВА.

Гарантийный срок эксплуатации - 1 год , при условии соблюдения правил монтажа и эксплуатации, а также условий хранения и транспортировки.

Гарантийный срок хранения - 1 год с момента приемки ОТК при условии хранения в упаковке предприятия-изготовителя в отапливаемом помещении. Гарантийный срок хранения предшествует гарантийному сроку эксплуатации.

Завод изготовитель постоянно работает над усовершенствованием своей продукции, направленным на улучшение дизайна и эксплуатационных характеристик выпускаемых изделий. Поэтому в конструкции изделия могут быть внесены незначительные изменения, не отраженные в данном документе и не влияющие на эксплуатационные характеристики изделия.

5. СВИДЕТЕЛЬСТВО О ПРИЁМКЕ.

Лестница внутриквартирная ЛЕС-91 проверена и признана годной к эксплуатации.

« ____ » _____ 20__ г.

М.П.

Контролёр ОТК _____

Претензии по комплектности поставки рассматриваются в течение 14 дней со дня продажи лестницы при предъявлении настоящего паспорта с отметкой технического контроля.

6. УКАЗАНИЯ ПО СБОРКЕ УНИВЕРСАЛЬНОЙ ВНУТРИКВАРТИРНОЙ ЛЕСТНИЦЫ ЛЕС-91.

Детализация лестниц приведена на рисунках. Указанные номера позиций соответствуют таблице 1.

ПОРЯДОК СБОРКИ :



1. Сборку лестницы начинают соединив основание из трех нижних связок (поз. 1, 2 и 3). Связки располагают под прямым углом. Между собой их скрепляют саморезами 3,5x35 мм.



2. В внешнем углу устанавливают столб 80x80x2300 мм (поз. 5). Встык с основанием ступени устанавливают круглый металлический столб (поз. 4).

3. К основанию прикрепляют первую ступень с подступенью (поз. 8 и 9). Крепление металлического столба закрывают декоративным основанием (поз. 6) на который ставится муфта 102 мм (поз. 7). Сверху на эту муфту и основание ставится ступень №1 (поз. 8).

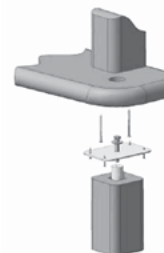
4. В паз установленного столба заводят нижнюю деревянную струну 1420x270 мм (поз. 10), закрепив ее саморезами 3,5x70 мм. На металлический столб заводят последующие ступени с круглым отверстием (поз. 14-17). Между ступенями ставятся декоративные деревянные муфты (поз. 12). Свободные концы ступеней крепят к струне через металлический уголок саморезами 3,5x35 мм.



6. В паз столба устанавливают верхнюю струну 2255x300 мм (поз. 11)

7. Собранный часть лестницы размещают в месте установки и крепят к несущим перекрытиям дома (крепёж в комплект поставки не входит). На круглый столб заводят остальные три ступени с отверстием (поз. 18-20) и муфты.

Свободные края ступеней прикрепляют к струне уголками и саморезами 3,5x35 мм.



8. К ступени № 8 по центру отверстия крепят верхнюю струну (поз. 21) саморезами 3,5x70 мм сквозь ступень.

9. Самой верхней устанавливается короткая муфта (поз. 13). На нее ставится металлическая пластина (поз. 28) с помощью которой стягивается центральный столб болтом М8х50 с шайбой. Ступень № 8 с прикрепленным столбом ставится сверху на пластину и крепится к ней саморезами 3,5x35 мм.



10. Между установленной верхней струной 1030x300 мм (поз. 21) и средней струной (поз. 11) металлическими уголками крепятся оставшиеся прямоугольные ступени (поз. 22, 3 шт).



11. На первую нижнюю ступень устанавливается столб с пазом под нижнюю струну 86x86x1200 мм (поз. 23). Отдельно собирают конструкцию из 4 балясин с углом 48 градусов (поз. 25), их основания и поручня (поз. 24 и 26).

12. Собранный конструкцию крепят на торец струны, между столбами. Все скрепляется саморезами 3,5x70 мм.



13. После установки и осадки лестницы весь крепеж затягивают окончательно.